



HAVANA: Instrucciones de uso

¡Gracias por viajar a bordo de nuestra furgoneta Havana!
Encontrará a continuación información sobre el uso de los diferentes equipos de su furgoneta.

Tenga en cuenta que todas nuestras furgonetas son **no fumadores**.



Esperamos que aprecie la limpieza de su furgoneta y le agradecemos que la limpie al final de su estancia (salvo opción de limpieza contratada):

- **Limpieza exterior:** con Karcher (evitar la limpieza con rodillo). **NO UTILIZAR esponja abrasiva.**
- **Limpieza interior:** Vajilla, cocina y almacenamiento, con el material proporcionado. **NO UTILIZAR esponja abrasiva.**

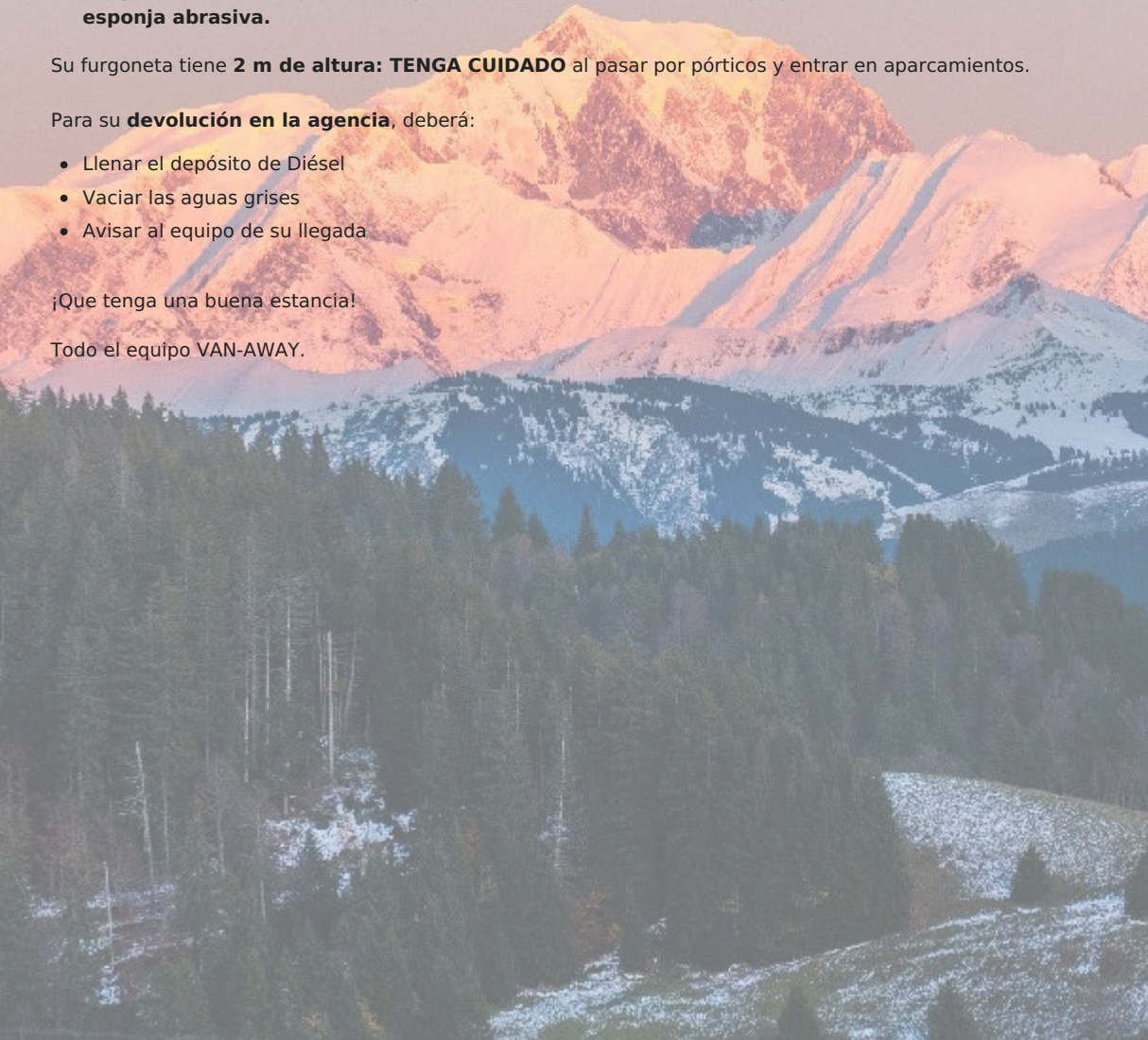
Su furgoneta tiene **2 m de altura: TENGA CUIDADO** al pasar por pórticos y entrar en aparcamientos.

Para su **devolución en la agencia**, deberá:

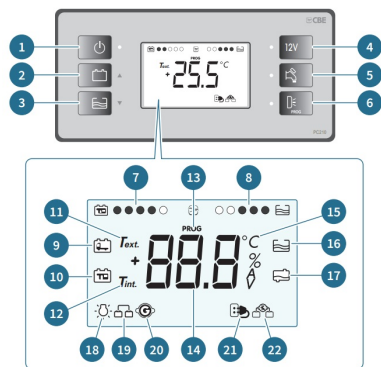
- Llenar el depósito de Diésel
- Vaciar las aguas grises
- Avisar al equipo de su llegada

¡Que tenga una buena estancia!

Todo el equipo VAN-AWAY.

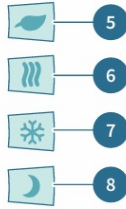
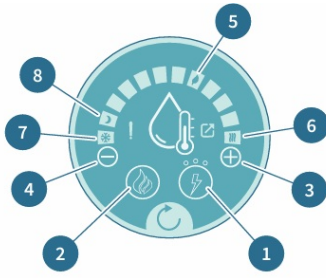


PANEL DE CONTROL



- 1 Botón Marcha / Paro
- 2 Control de tensión de las baterías
- 3 Control del llenado del depósito de agua limpia
- 4 Activación de las luces y tomas USB
- 5 Mando bomba de agua
- 6 No utilizado
- 7 Nivel de carga de la batería de la célula
- 8 Nivel del depósito de agua limpia
- 9 Batería motor
- 10 Batería célula
- 11 Temperatura exterior
- 12 Temperatura interior
- 13 No utilizado
- 14 Visualización medida en curso
- 15 Unidad de medida
- 16 Depósito de agua limpia vacío
- 17 Depósito de aguas residuales lleno
- 18 Alerta tensión batería célula baja
- 19 Recarga batería célula motor encendido
- 20 Motor en marcha
- 21 Conexión a red 220V
- 22 Activación del sistema de carga batería motor

CALENTADOR DE AGUA



⚠ Si se enciende el signo de exclamación, se trata de un problema de alimentación. La botella de gas está cerrada o vacía, debe restablecer la alimentación. Una vez hecho esto, pulse 3 segundos el botón de reinicio (flecha) para cancelar el error.

- 1 Funcionamiento calentador eléctrico
- 2 Funcionamiento calentador a gas
- 3 Aumento Tª de calentamiento
- 4 Bajada Tª de calentamiento
- 5 Nivel intermedio calefacción
- 6 Nivel máx calefacción
- 7 Anticongelante
- 8 Espera

ENCENDER EL CALENTADOR DE AGUA

Pulse el botón de calefacción (2). El botón se ilumina en azul. Cuando la calefacción se activa, el botón se vuelve rojo.

AJUSTAR LA TEMPERATURA

Asegúrese de que la consigna de temperatura del calentador esté al máximo, pulsando el botón (3). El indicador "Temperatura máx." (6) debe estar encendido.

SEGUIMIENTO DEL CALENTAMIENTO DEL AGUA

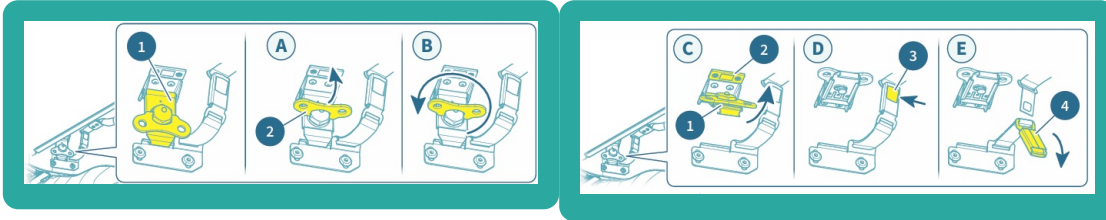
Durante el calentamiento del agua, los diodos en semicírculo se iluminan hasta alcanzar la temperatura máx. (6): ¡puede usar el agua caliente en el fregadero y ducha trasera!

APAGUE EL CALENTADOR TRAS EL USO

Pulse el botón (2) para apagar

⚠ La calefacción eléctrica solo funcionará cuando el vehículo esté conectado a la red. Por tanto, le recomendamos que permanezca siempre con la calefacción a gas.

APERTURA DEL TECHO ELEVABLE



Tras desganchar el revestimiento del techo, levante la mariposa del tornillo (1) y gírela en sentido antihorario.

Levante la mariposa y colóquela contra la rana (2). Pulse el botón de la correa (3) para soltarla. Tras abrir una puerta, empuje el techo con la correa.

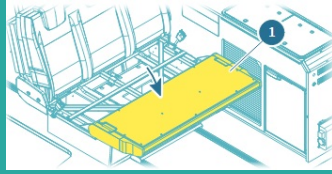
⚠ NO OLVIDE ABRIR UNA PUERTA O VENTANA PARA ABRIR Y CERRAR EL TECHO. TENGA MUCHO CUIDADO EN PROTEGER BIEN LA LONA DURANTE LAS MANIPULACIONES. NUNCA CONDUZCA CON EL TECHO ABIERTO. ASEGÚRESE ANTES DE PARTIR DE QUE TODO ESTÉ BIEN CERRADO Y EN TOTAL SEGURIDAD.

Para cerrar el techo, ¡realizar todo el procedimiento de apertura a la inversa! **Baje la cama.** Tire uniformemente de las asas del techo para cerrarlo. **Tire de la lona hacia el interior del vehículo** para que no sea deteriorada por elementos mecánicos, como los pantógrafos, etc. **Enrolle la lona a nivel de las ranas** para que la lona no entre en contacto con las ranas. Desenganche las ranas de los imanes. **Bloquee las ranas** en las patas de cierre girando las mariposas en sentido horario. Verifique que el techo esté bien comprimido. Bloquee las correas de seguridad. Vuelva a enganchar el revestimiento del techo en el extremo de la cama.

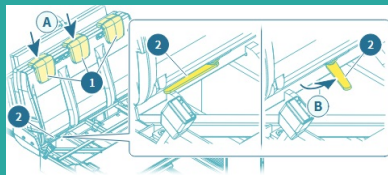
DESPLEGAR EL SOFÁ



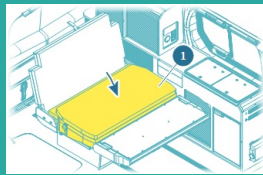
Levante la barra de maniobra (2) por su centro para desbloquear el asiento del sofá deslizante (1). Luego deslícelo hacia usted.



Bascule el asiento del sofá deslizante (1).



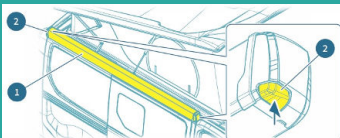
Baje los reposacabezas (1) y tire de la palanca (2) para desbloquear el respaldo. Libere la palanca antes de bascular el respaldo.



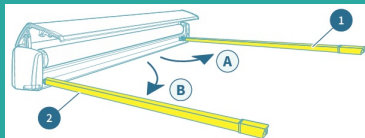
Bascule el respaldo del sofá deslizante (1). Bascule el colchón (2) sobre el asiento del sofá deslizante.

Para replegar el sofá, realice la operación a la inversa.

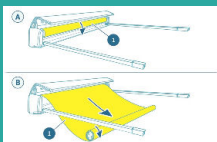
APERTURA DEL TOLDO



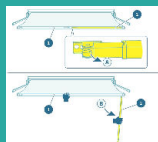
Empuje los botones de bloqueo (2) para abrir el toldo (1).
Abrir la tapa del toldo (1).



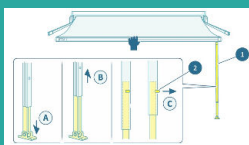
Desplegar la barra de mantenimiento derecha (1) del toldo.
Desplegar la barra de mantenimiento izquierda (2) del toldo.



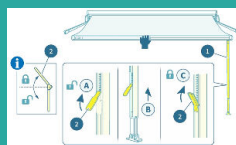
Desenrollar completamente la lona del toldo.



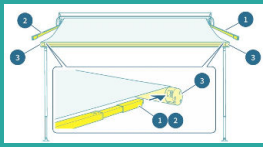
Sostener la lona (1). Tirar de la pata derecha (2) para separarla de la lona del toldo (1). Bascular la pata derecha (2) hacia el suelo.



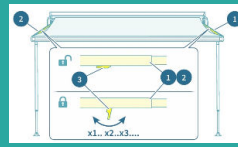
Mantener la pata derecha (1) en el suelo. Levantar y extender la parte superior de la pata derecha (1). El pivote (2) debe insertarse correctamente en su alojamiento.



Levantar la palanca de bloqueo (2) a 45°. Ajustar la pata (1) a la altura deseada. Bajar la palanca de bloqueo (2) para bloquear la posición de la pata.

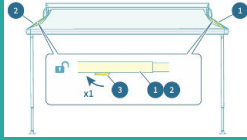


Insertar el extremo de la barra de mantenimiento derecha (1) en el sistema de enganche del enrollador de lona (3). Insertar el extremo de la barra de mantenimiento izquierda (2) en el sistema de enganche del enrollador de lona (3).



Usar la palanca de tensión (3) para tensar la lona del toldo. Realizar varios movimientos de adelante hacia atrás sobre la palanca de tensión (3) para obtener una tensión de lona correcta.

CIERRE DEL TOLDO



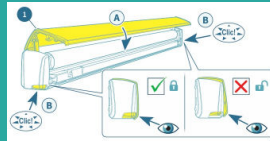
Colocar la palanca de tensión (3) en posición desbloqueada para meter las barras de mantenimiento izquierda (2) y derecha (1). Plegar y guardar las patas.



Enrollar la lona (1) en sentido antihorario.



Colocar correctamente las barras de mantenimiento derecha (1) e izquierda (2) en el cofre del toldo.



Verificar que el toldo esté correctamente cerrado (debe oírse un "clic").